

Rapport d'activité

Une année marquée
par les changements
climatiques,
les nouvelles
organisations de
travail et les évolutions
réglementaires.



2023



Summary

01 L'AST, qui sommes-nous?

p.7

02 Nos adhérents

p.19

03 Ressources et finances de l'AST

p.25

04 Activité médicale

p.33

05 Prévention de la désinsertion professionnelle

p.43

06 Agir sur la prévention en entreprise

p.53

naire



Édit

Alain Favre
PRÉSIDENT DU CONSEIL
D'ADMINISTRATION

A.F. Dans une situation économique tendue et une société en constante évolution, l'AST Grand Lyon a maintenu une activité dense au service des entreprises de la Métropole de Lyon. Une année marquée par de nombreux conflits internationaux, des dérèglements climatiques et une augmentation des cyberattaques : ces phénomènes impactent les entreprises, influent sur la santé des salariés et des dirigeants et

interrogent sur le rapport au travail. Ce rapport d'activité vous propose une vision synthétique des réalisations et des ambitions portées par notre association au cours de l'année 2023. Notre objectif : vous permettre de mieux connaître l'ensemble des ressources mises à votre disposition pour vous aider à préserver durablement la santé et la sécurité de vos salariés. Nos 250 professionnels

qui composent les équipes santé travail se sont engagés à vos côtés pour vous accompagner dans la prévention au quotidien avec une offre de services diversifiée et adaptée aux besoins spécifiques de chaque activité. Je tiens à remercier nos adhérents pour leur confiance et les membres du Conseil d'administration pour leurs engagements à faire progresser la santé et la sécurité au travail.

tos

J-R.S. Malgré une pénurie de médecins croissante au niveau nationale, nous avons pu continuer à recruter des médecins, des infirmiers et des spécialistes en prévention afin de renforcer nos équipes.

Le nombre de visites réalisées a augmenté de + 5.65 % par rapport à 2022. Nous avons aussi densifié nos actions d'aides à l'identification des risques et de maintien en emploi.

Au-delà des chiffres, je vous invite à lire les témoignages de nos adhérents et de nos professionnels de santé et de prévention.

Notre mission en tant que service prévention et santé au travail est de vous accompagner au quotidien pour vous aider à surmonter les défis auxquels votre organisation est confrontée et qui mettent en jeu votre santé, celle de vos salariés et donc de votre entreprise. Du fait des évolutions très rapides de la réglementation, les

services compris dans la cotisation sont parfois méconnus. Afin de vous permettre de vous saisir pleinement de notre offre de service, vous trouverez dans ce rapport des exemples concrets d'actions conduites en 2023.

Je tiens à remercier l'ensemble des équipes d'AST Grand Lyon qui contribue à sécuriser la vie au travail.



Jean-Robert Steinmann
DIRECTEUR GÉNÉRAL



01.

L'AST, qui sommes-nous ?

L'AST Grand Lyon est un Service de Prévention et de Santé au Travail Interentreprises (SPSTI) qui œuvre au quotidien pour la santé et la sécurité des salariés des entreprises de la Métropole de Lyon.

Il s'agit d'une association régie par la loi de 1901, avec une gouvernance paritaire composée de représentants d'employeurs et de salariés.

a. Les missions de l'AST Grand Lyon

Évaluation et maîtrise des risques professionnels

Les chefs d'entreprise et leurs équipes sont accompagnés par nos préventeurs pour l'identification des situations de travail, le repérage et l'évaluation des risques professionnels. Nous proposons des plans d'actions à mettre en place et des ateliers pour vous conseiller.

La prévention de la désinsertion professionnelle

Exercer son métier sur le long terme est un enjeu tant personnel que familial et social. Malheureusement, des événements imprévisibles peuvent survenir, tels

qu'un accident ou des problèmes de santé, avec des conséquences sur la capacité à réaliser certaines activités professionnelles. Une cellule dédiée au maintien en emploi et à la prévention de la désinsertion professionnelle accompagne les salariés pour agir en amont et ainsi trouver des solutions que ce soit dans ou en dehors de l'entreprise.

Le suivi de l'état de santé des salariés

Le suivi individuel des salariés est adapté en fonction de leur exposition aux risques professionnels, de leurs conditions de travail, de leur âge et de leur état de santé. Dans ce



cadre, nos professionnels de santé réalisent des visites médicales et des examens complémentaires. Tout au long du suivi, nous assurons la conservation sécurisée des dossiers médicaux des salariés.

La veille sanitaire

Nous réalisons une veille sanitaire constante pour anticiper les futurs enjeux de vos entreprises.

b. Notre offre de service pour les employeurs et leurs salariés

En 2023, nous avons donné la parole à nos adhérents. 925 ont répondu à une enquête de perception. Nous avons aussi recueilli leur témoignage lors d'entretiens et mis en place des ateliers d'échanges autour de propositions d'offre de services.

59 % ont déclaré avoir une connaissance plutôt perfectible, voire très perfectible de l'offre de services.

Pour répondre aux attentes de nos adhérents, nous avons redéfini et clarifié nos propositions de services pour apporter plus de lisibilité et de valeur ajoutée à notre offre de prévention et santé au travail.

Des bénéfices pour la santé de tous

Nous avons souhaité des services identifiés et adaptés à chaque situation. C'est ainsi que nous vous proposons :

- + Des conseils pratiques
- + Des préventions des risques
- + Des sensibilisations sur site ou en webinaires
- + Des mises en relation avec des prestataires de l'offre complémentaire pour mettre en œuvre des actions de prévention

Extraits entretiens adhérents

Pour moi, l'AST c'est les visites médicales [...] c'est les visites après une embauche [...] les visites de retour quand il y a un arrêt maladie [...] pour moi, c'est vraiment ça [...] la rencontre avec un professionnel de santé.

Je pense que l'on ne connaît que 5 % de l'offre et des services proposés par AST.



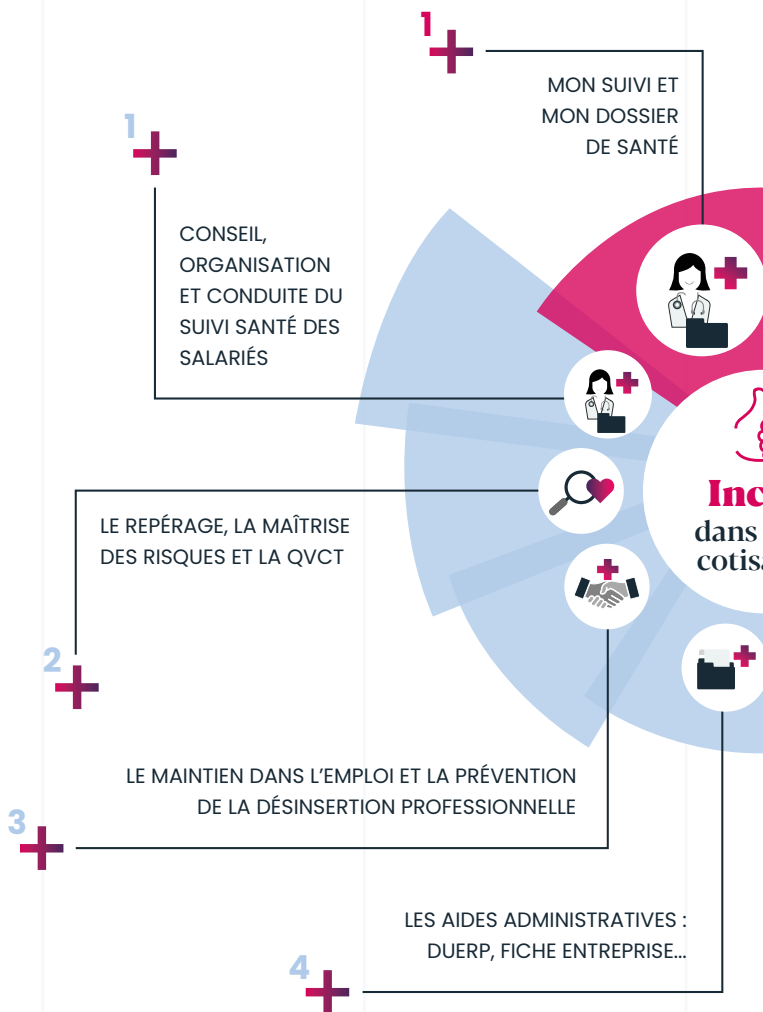
Nous renforçons ainsi la prévention des risques professionnels, la prise en charge des risques psychosociaux, le suivi individuel des salariés. Nous contribuons également à améliorer la qualité de vie et les conditions de travail.

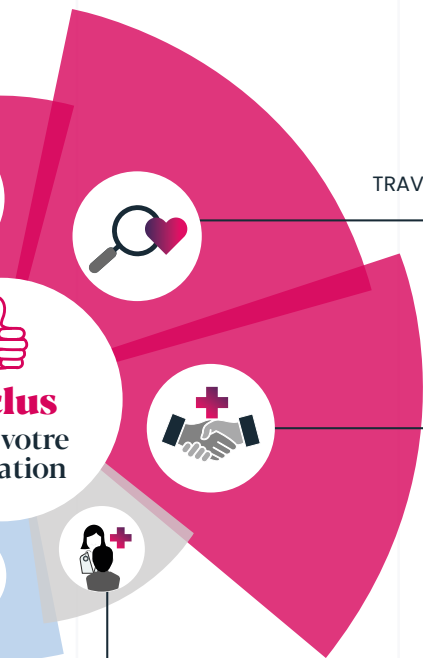
Une offre de services dédiés à chacun - incluse dans votre cotisation

Afin de mieux répondre aux préoccupations et priorités en matière de prévention et santé au travail.

Pour les employeurs

en leur permettant de suivre, gérer et préserver leurs salariés dans l'emploi mais aussi comprendre et se conformer aux obligations légales avec ainsi 2 thématiques additionnelles liées aux aides administratives et à la santé des dirigeants et des indépendants.





+2

MON POSTE DE TRAVAIL ET MA QVCT

Pour les salariés

afin qu'ils puissent gérer leur santé au travail en proximité mais aussi s'informer et être soutenus quand nécessaire.

+3

MAINTIEN DANS L'EMPLOI ET RETOUR AU POSTE APRÈS ARRÊT DE LONGUE DURÉE

+5

DIRIGEANT : VOTRE SANTÉ AU TRAVAIL*

**L'offre « 5. Dirigeant: votre santé au travail » est une offre spécifique, selon votre statut juridique, à préciser avec votre conseiller AST ou votre médecin du travail.*

c. Une année de réflexion autour de notre projet de service 2024-2028

Tous les 5 ans, tous les SPSTI sont tenus d'actualiser leur projet de service en tenant compte des évolutions réglementaires et du contexte socio-économique afin de préciser leurs orientations stratégiques.

**Le projet de service de l'AST
= le choix d'une démarche
de co-construction** portée par la Commission Médico-Technique (représentants élus des métiers) et le Comité de direction sur toute l'année 2023, qui a largement impliqué les salariés d'AST autour de moments forts.



2 séminaires

D'APPROPRIATION
DU CONTEXTE, DE DÉFINITION
DES ENJEUX ET DE
CONVERGENCES SUR
LES ORIENTATIONS

ENQUÊTE
ADHÉRENTS

925

RÉPONDANTS

UNE PRÉSENTATION
DES ÉLÉMENTS
RETEenus EN CONSEIL
D'ADMINISTRATION
ET À TOUS LES SALARIÉS
D'AST EN FIN D'ANNÉE

2023

4
GROUPES DE TRAVAIL
D'ÉMERGENCE ET
D'APPROFONDISSEMENT
D'IDÉES

70

PERSONNES

UNE JOURNÉE
DE SERVICE POUR
PARTAGER LES

25 propositions

AVEC L'ENSEMBLE DES SALARIÉS
DE L'ASSOCIATION

Quelques caractéristiques de notre contexte

Le dynamisme de la Métropole de Lyon nous a amenés à adapter nos capacités de suivi.



+20%

D'ADHÉRENTS
EN 5 ANS



+ de 17%

DE SALARIÉS SUIVIS
EN 5 ANS

DEPUIS 2018,
HAUSSE DE

+33%

DE COLLABORATEURS
AU SEIN D'AST



MISE EN PLACE DU
**Management
de proximité**



RÉNOVATIONS
DE CENTRES EN 5 ANS

La loi du 2 août 2021 a étendu les missions des SPSTI. Elle a fixé un cadre mettant l'accent notamment sur toutes les formes de prévention des risques, l'amélioration du suivi médical des salariés, l'effectivité de l'offre sociale et la maîtrise de la qualité. Les organisations de travail et le rapport au travail évoluent dans un environnement technologique en transformation et font apparaître des fragilités qui nous poussent à ajuster notre offre de prévention.

52% des adhérents nous disent avoir une connaissance plutôt parfaite de l'offre de service, même si 78% se disent satisfaits lorsqu'ils y accèdent avec des **attentes fortes** sur la communication et le lien avec les équipes de l'AST, et surtout le fait d'honorer les visites réglementaires.

4 axes et projets stratégiques ont été retenus autour des attentes de nos adhérents et des valeurs fortes de l'AST

01.

Continuer à être à l'ÉCOUTE des attentes des adhérents pour livrer une offre de service de qualité, plus lisible pour tous. En améliorant notre relation et nos interactions avec les adhérents et leurs salariés ; avec notamment un effort porté sur les outils numériques mis à leur disposition. Nous souhaitons dans les 5 ans adapter/changer d'outil métier et développer nos portails adhérents et salariés.

02.

Garantir l'EFFECTIVITÉ et l'ÉQUITÉ d'accès de nos services au plus grand nombre de nos adhérents et leurs salariés. En adoptant le nouveau référentiel de certification qualité de la branche professionnelle 2025/2028.

03.

Confirmer notre présence sur le territoire en PROXIMITÉ des adhérents et garantir l'accès à l'ensemble de notre offre de service. En poursuivant et renforçant notre approche centrée sur les équipes pluridisciplinaires en compétences et en ressources, la délégation aux infirmiers, l'utilisation d'autres modalités telle que la téléconsultation et de nouveaux projets immobiliers.

04.

Poursuivre le déploiement de notre offre pour avoir plus d'IMPACT sur la Métropole de Lyon. En développant nos partenariats actuels et en évaluant les possibilités et les opportunités de rapprochement avec d'autres services de santé dont celui avec l'Agemetra.

La composition du Conseil d'administration

REPRÉSENTANTS EMPLOYEURS

Président : Alain Favre
Président Délégué : Erick Roux de Bézieux
Secrétaire : Luc Audinet

Luc Audinet
Membre de la
commission de contrôle
(UIMM - MEDEF)

Luc Bachelot
(CAPSTAN Avocats - CPME)

Olivier Boutinaud
Membre de la
commission de contrôle
(ADECCO - CPME)

Dominique Dalbies
(CIC Lyonnaise de Banque
- MEDEF)

Mireille Fassler
Membre de la
commission de contrôle
(Groupe APICIL - MEDEF)

Alain Favre
Président
(GECITECH - MEDEF)

**Valérie Francois-
Barthelemy**
(France Chimie AURA -
MEDEF)

Sébastien Gringorge
(PLATINIUM SERVICE - CPME)

**Erick Roux de
Bézieux**
(SYNTAGME - MEDEF)

Bruno Verney
Membre de la
commission de contrôle
(MEDEF Lyon-Rhône)

REPRÉSENTANTS SALARIÉS

Vice-Président : François Rubert
Président de la Commission de contrôle :
Bruno Baudouin
Trésorier : Olivier Large

Naguib Allam
(AVIS - CFTC)

Bruno Baudouin
Membre de la
commission de contrôle
(VAL Solutions - CFDT)

Laurent Chevalard
Membre de la
commission de contrôle
(Aéroports de Lyon - CFE
CGC)

Patricia Esposito
Membre de la
commission de contrôle
(MACIF - CFDT)

Omar Haddouche
Membre de la
commission de contrôle
(SOLYEM - FO)

Olivier Large
(APAVE Sud Europe - CFE
CGC)

Elie Marcoux
Membre de la
commission de contrôle
(MONTABERT - CGT)

**Jean-Philippe
Reverdy**
Membre de la
commission de contrôle
(PSA Retail - FO)

**Marc Righenzi
Hugon de Villers**
Membre de la
commission de contrôle
(ERNST & YOUNG - CFTC)

François Rubert
Membre de la
commission de contrôle
(Pôle Emploi - CGT)

d. Une association d'employeurs de la région lyonnaise

Gouvernance paritaire

AST Grand Lyon est une association d'entreprises formée pour mutualiser des moyens (compétences, centres médicaux) au profit de ses adhérents. À ce titre, elle est administrée par une gouvernance paritaire composée de représentants des employeurs et salariés des entreprises adhérentes.

Le conseil d'administration (CA)

Il a pour mission de « mettre en œuvre les décisions de l'assemblée générale et d'organiser et animer la vie de l'association, dans le cadre fixé par la réglementation », les statuts et le règlement intérieur. [...]

Le CA est composé de membres issus des entreprises adhérentes en activité,

répartis à parts égales entre des représentants des employeurs et des représentants des salariés. [...]

Le CA comprend un bureau composé :

Du président, élu parmi et par les représentants des employeurs au sein du CA ; De cinq membres dont un vice-président (salarié), un trésorier (salarié), un secrétaire (employeur), un président délégué (employeur) ainsi que le président de la commission de contrôle (salarié). [...]

La commission de contrôle (CC)

La commission de contrôle est l'instance chargée de la surveillance de l'organisation et de la gestion de l'association. [...]

L'assemblée générale (AG)

L'assemblée générale est le lieu d'expression de l'ensemble des adhérents de l'association, qui disposent chacun d'un droit de vote.

L'assemblée générale peut être :

Ordinaire (AGE) :

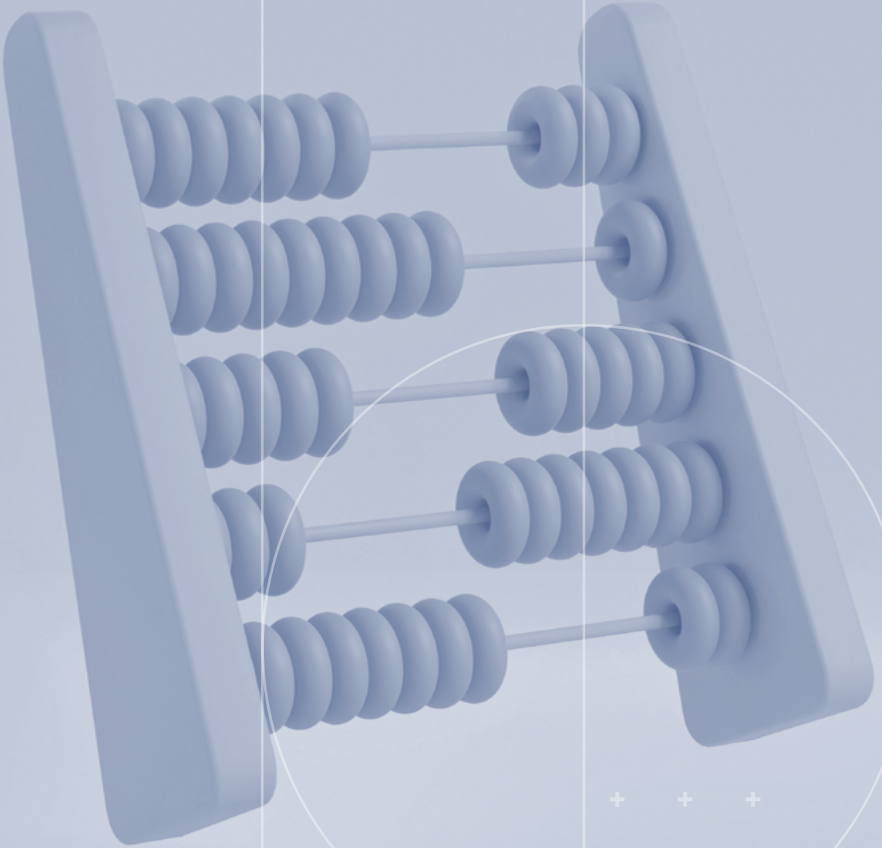
convoquée au moins une fois par an, elle entend les différents rapports [...] et délibère sur les orientations de l'association ;

Extraordinaire (AGO) :

elle se réunit pour des décisions exceptionnelles telles que la modification des statuts de l'association.



Intégralité de l'article sur la version en ligne du RA 2023



+ + +
+ + +
+ + +
+ + +
+ + +

02.

Nos adhérents

En tant que service de prévention et de santé au travail, nous accompagnons nos adhérents en proposant une pluralité de services par l'intermédiaire de différents professionnels. Nous sommes présents sur toute la Métropole de Lyon pour vous conseiller et vous accompagner.

En 2023, un nombre significatif d'entreprises nous a rejoints. Nos équipes se sont adaptées afin d'assurer l'accueil attendu.

a. Les entreprises membres de l'association

Une hausse du nombre d'adhérents



21288

ENTREPRISES
ADHÉRENTES

+7,17%

PAR RAPPORT
À 2022

Des TPE majoritaires, mais des salariés concentrés dans les grandes entreprises

Les entreprises de **+**
de 100 salariés représentent

2,1%
des adhérents

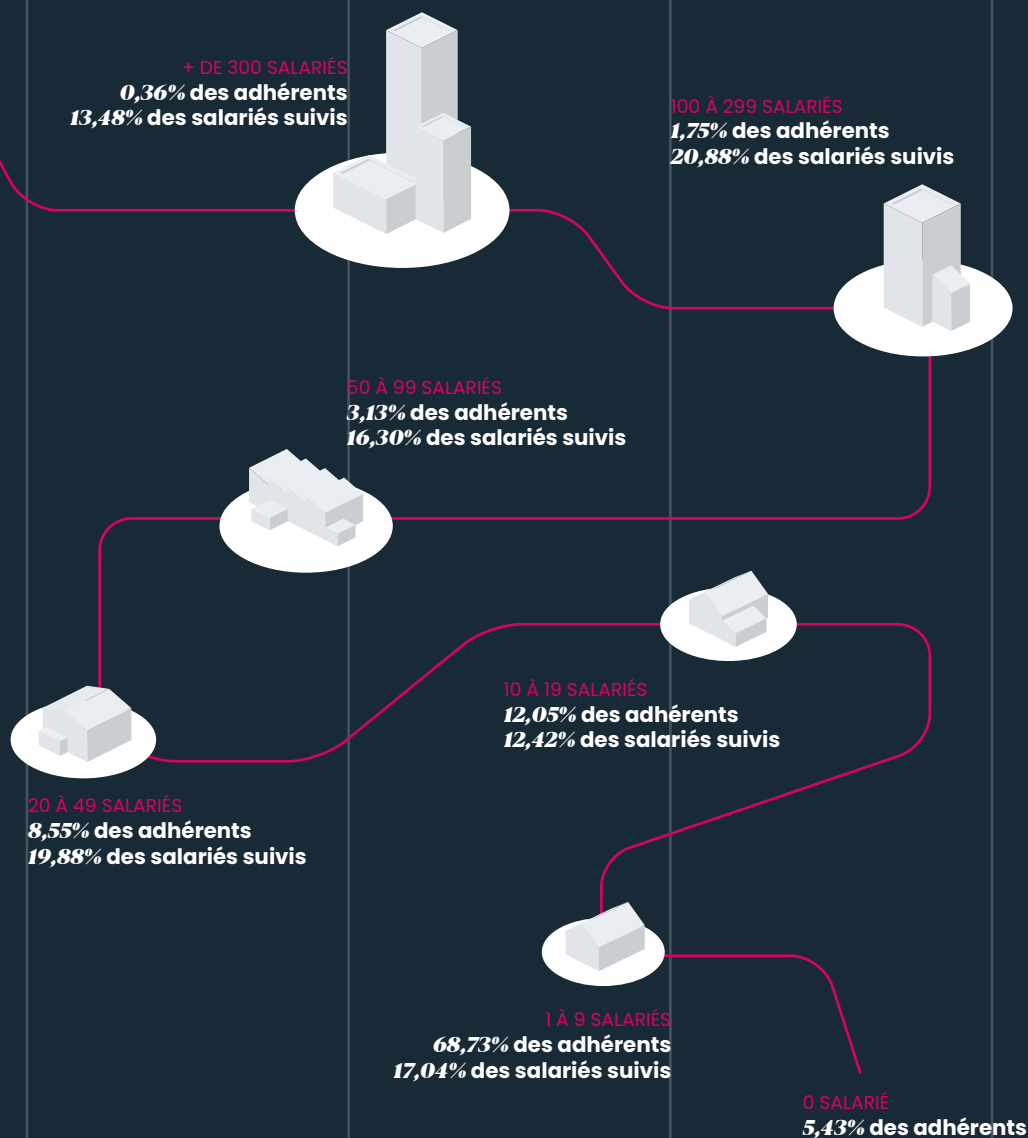
mais emploient
1/3 des salariés
suivis

À l'inverse, les entreprises
de **-** de 10 salariés constituent

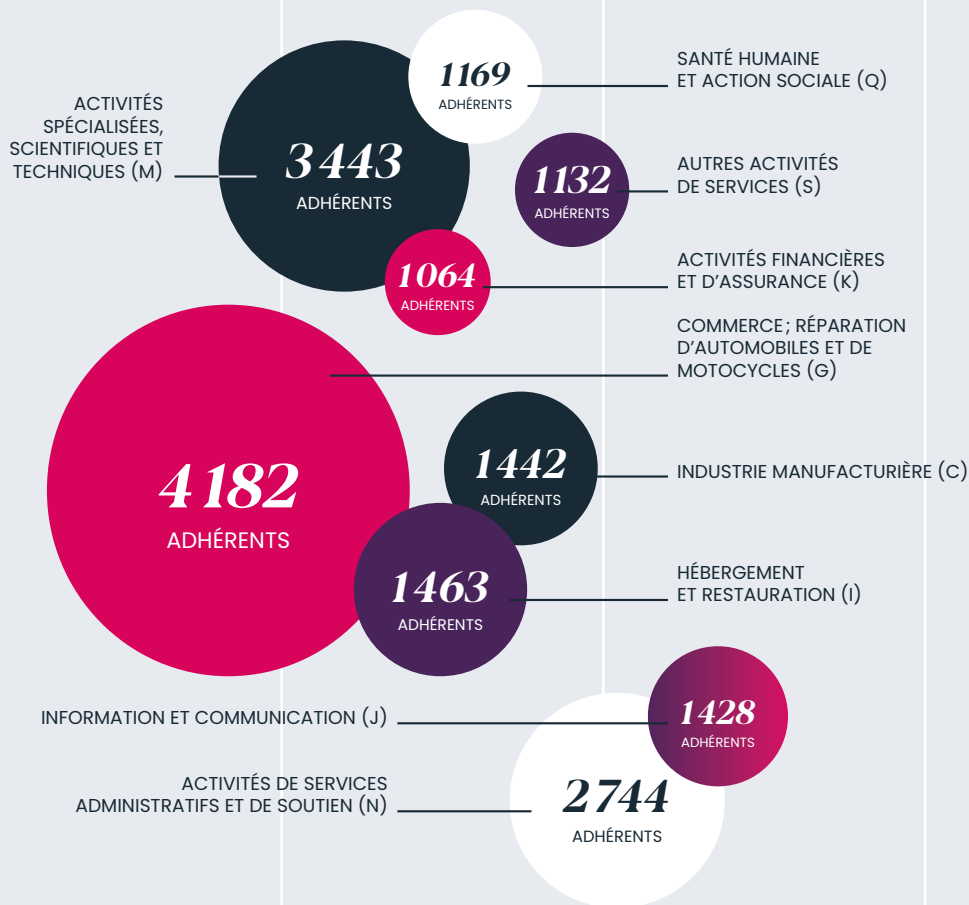
un peu + de **3/4**
des adhérents

mais ne représentent que
17,04% des salariés
suivis

b. Proportion des entreprises adhérentes par taille d'effectifs:



c. Les principaux secteurs d'activité (NAF) (secteurs de + de 1000 adhérents)



Les 3 secteurs d'activité pour lesquels le nombre d'adhérents a connu la plus forte progression en 2023 :



ENSEIGNEMENT

+14,03%



HÉBERGEMENT
ET RESTAURATION

+11%



INFORMATION
ET COMMUNICATION

+10,02%

d. L'accueil des adhérents au sein de l'AST Grand Lyon

Un accueil des primo-adhérents est proposé de manière systématique à l'ensemble des entreprises de moins de 20 salariés. Il s'agit d'un webinaire animé par 2 collaborateurs aguerris.

Le contenu de cette présentation permet de parcourir les sujets suivants :

- + **Présentation du service,**
- + **Le suivi de vos salariés**
- + **La prévention des risques professionnels**

Les entreprises de plus de 20 salariés sont accueillies par l'équipe pluridisciplinaire du médecin du travail qui assurera leur suivi.

Voici quelques témoignages d'adhérents ayant participé à une des sessions de webinaire en 2023 :

Julie Bressy

ASSISTANTE RESSOURCES HUMAINES,
PAIE & COMPTABILITÉ
VINS LARRAQUE INTERNATIONAL

J'ai été ravie de participer au webinaire qui m'a permis de remettre à jour mes savoirs et bien connaître tous les outils à notre disposition en tant qu'employeur. [...]



Scannez le QR Code
pour continuer de lire
le témoignage

Selma Legdali

RESPONSABLE DES RESSOURCES
HUMAINES
CHARMANT EUROPE

J'ai grandement apprécié la présentation des offres de services que vous avez organisé en 2023. [...]



Scannez le QR Code
pour continuer de lire
le témoignage

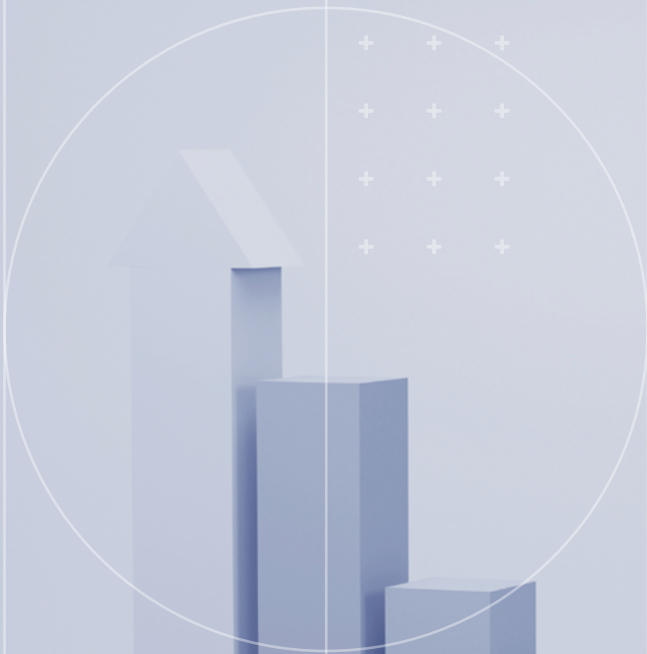
William Lanvin

DÉLÉGUÉ RÉGIONAL
Compagnons du Tour de France
Groupement AURA

Je suis très satisfait de l'ensemble des prestations de l'AST Grand Lyon. [...]



Scannez le
QR Code pour
continuer
de lire le
témoignage



03.

Ressources et finances de l'AST

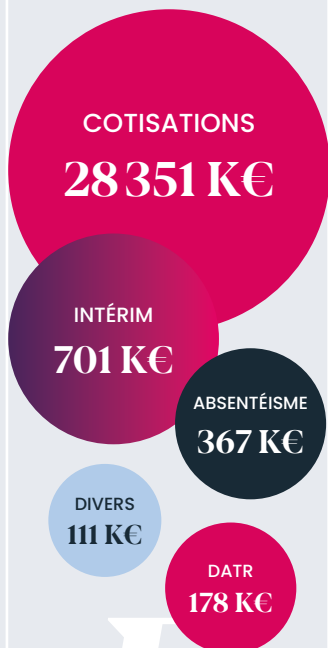
La croissance de l'AST Grand Lyon, nous a permis d'ouvrir un nouveau centre médical et de renforcer notre présence sur le territoire lyonnais avec un accroissement des effectifs en prévention et santé au travail. Nous avons eu à cœur d'apporter une réponse solide en 2023 pour les employeurs et le suivi individuel de leurs équipes. À ce titre, l'AST Grand Lyon investit sur son attractivité et sa marque employeur, notamment la formation professionnelle dont bénéficient nos salariés. Proposer une montée en compétences à nos collaborateurs et nos nouveaux talents nous semble essentiel pour répondre à vos préoccupations et besoins.

a. Financer les ressources et l'offre de services

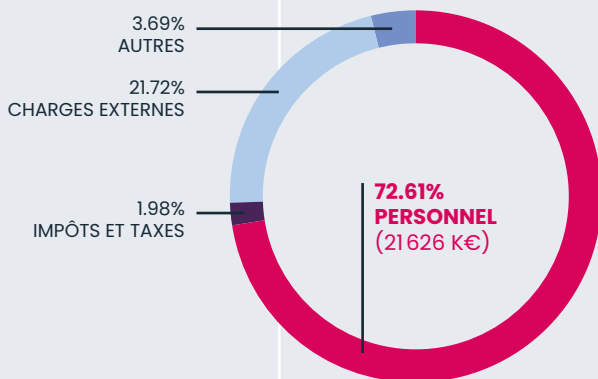
Le financement des actions et services proposés par l'AST Grand Lyon repose sur la cotisation versée par les adhérents. Son montant pour le budget 2023 est fixé et réévalué par décision du conseil d'administration. La répartition des charges d'exploitation montre que les trois quarts des fonds ainsi recueillis sont affectés à la masse salariale et donc au financement des expertises et compétences dont peuvent bénéficier les adhérents au travers de l'offre de services.

Chiffres budget (hors taxes)

RESSOURCES TOTALES : 29 708 K€



RÉPARTITION DE CHARGES D'EXPLOITATIONS



b. Les ressources humaines

Après une forte hausse des effectifs sur l'année 2022 (+13,6 % par rapport à 2021), 2023 a été marquée par une stabilisation du nombre de salariés.

L'AST poursuit son renfort dans les équipes sur l'année 2024 pour accompagner ses adhérents en termes de suivi individuel, de prévention de la désinsertion professionnelle et d'accompagnement des entreprises dans la maîtrise des risques.

Effectif Total...



301

SALARIÉS
(+0,6%)

POUR

286,8

ETP

...dont

SECRÉTAIRES MÉDICALES

102 salariés

ADMINISTRATIFS

52 salariés

PRÉVENTEURS

41 salariés

MÉDECINS DU TRAVAIL

64 salariés

INFIRMIERS

42 salariés

ires

Bilan 2023

du plan de développement des compétences

Nous mettons en place une politique de formation soutenue du service, pour permettre à notre organisation de développer les compétences nécessaires à l'évolution de son environnement.

+ En 2023, l'évolution des besoins des adhérents et de l'environnement des SPSTI, marquée par la crise sanitaire et la réforme de la prévention en santé au travail, nous a imposé de penser un plan de développement des compétences qui accompagne l'évolution des métiers du service. L'impact de l'évolution des outils numériques sur nos métiers, en lien avec la crise sanitaire et l'environnement réglementaire (le télétravail, les outils de diagnostic, de consultation à distance), a été pris

en considération dans chaque action de formation déployée.

+ De plus, les évolutions des organisations du travail, de la réglementation spécifique à notre secteur, comme les évolutions technologiques, challengent les métiers des fonctions supports. C'est pourquoi nos actions engagées en 2023 ont eu pour objectif d'épauler les collaborateurs des fonctions supports dans leur mission de garantir, dans un environnement dynamique et changeant, la mise en œuvre de projets, méthodes, outils et matériels conformes, propices au déploiement efficace des missions de nos équipes terrain, et préservant la qualité de vie au travail de nos salariés.

+ Enfin, une part importante du budget de formation 2023 a été consacrée à la protection des données personnelles et sensibles dont nous faisons une priorité. L'ensemble des salariés ont pu, s'approprier les règles clés de la réglementation générale sur la protection des données dans le cadre d'un e-learning. Ils ont aussi appréhendé, lors de formations en présentiel avec notre DPO, la mise en pratique de ces règles pour protéger les données dans leurs métiers respectifs.

Les orientations de la politique de formation tournent autour de 3 axes :

Axe 01

DÉVELOPPER LES COMPÉTENCES INDIVIDUELLES ET COLLECTIVES LIÉES À L'ÉVOLUTION DES MÉTIERS, DE L'ENVIRONNEMENT RÉGLEMENTAIRE ET SOCIÉTAL, ET DES TECHNOLOGIES UTILISÉES [...]

Axe 02

ACCOMPAGNER LA MISE EN ŒUVRE D'UNE OFFRE DE SERVICE LISIBLE, ACCESSIBLE ET RECONNUE [...]

Axe 03

FACILITER L'ÉVOLUTION PROFESSIONNELLE ET PROMOUVOIR LA QUALITÉ DE VIE AU TRAVAIL ET DES CONDITIONS DE TRAVAIL [...]



Intégralité de l'article sur la version en ligne du RA 2023

À ces trois orientations, s'ajoute une démarche permanente de formation de médecins du travail et infirmiers en santé au travail.

L'AST Grand Lyon contribue ainsi à la formation des infirmiers en santé travail et à celle des médecins d'autres spécialités souhaitant sauter le pas de la reconversion en

médecine du travail. Ces derniers suivent un cycle de quatre ans, partagé entre l'enseignement universitaire et le tutorat mené par des médecins du travail d'AST Grand Lyon.

EFFORT DE FORMATION :

5.45 %

DE LA MASSE SALARIALE BRUTE 2023

DÉPENSES DIRECTES DE FORMATION :

533 037 €

DÉPENSES CONSACRÉES AUX CYCLES MÉTIER POUR FORMER DE NOUVEAUX MÉDECINS DU TRAVAIL ET INFIRMIERS EN SANTÉ AU TRAVAIL :

21.66 % DU BUDGET GLOBAL FORMATION, SOIT 115 456 €.

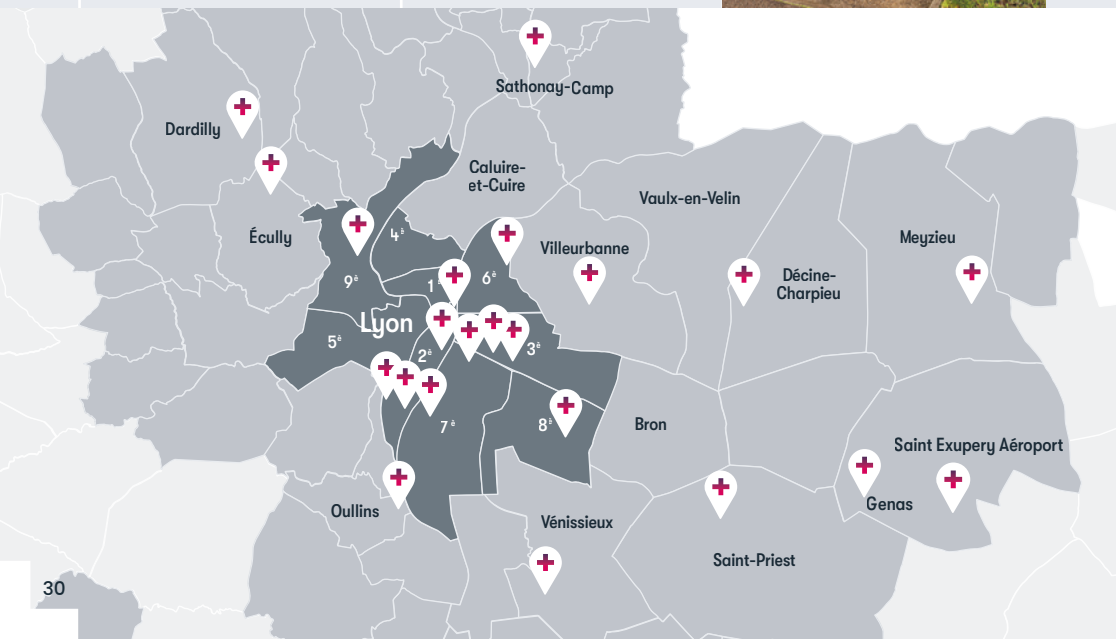
c. Les ressources immobilières

L'adaptation et l'optimisation du réseau de centres médicaux sont des préoccupations majeures pour le conseil d'administration de l'AST Grand Lyon. Elle s'exprime en termes qualitatifs, notamment dans un souhait constant d'offrir aux

salariés des entreprises adhérentes les meilleures conditions d'accueil et de confort. Accessibles, lumineux et offrant toutes les garanties de confidentialité des échanges ; les centres médicaux d'AST Grand Lyon sont réfléchis, conçus et aménagés

pour une expérience positive de la consultation médicale. La volonté du conseil d'administration d'adapter l'offre de proximité aux zones d'activités de la métropole a conduit, en 2023, au déménagement du centre de Saint-Priest dans de nouveaux locaux.

Cette nouvelle adresse plus spacieuse permet d'accueillir une plus grande équipe médicale en plus des salariés de nos adhérents.



Nos engagements RSE

Notre association soutient
la durabilité environnementale.



70,9

TONNES DE CO₂
ONT ÉTÉ ÉVITÉES

L'ÉQUIVALENT DE :

326 287 km

EN VOITURE
À ÉNERGIE FOSSILE
(émissions directes,
production et distribution
de carburant)

OU

2 428
TÉLÉPHONES
PRODUITS

OU

2 891
JEANS EN COTON
FABRIQUÉS



Pour en savoir plus,
lisez notre rapport



04.

Activité médicale

107728 visites ont été effectuées par les professionnels de santé de l'AST Grand Lyon en 2023 soit une augmentation de 5.65 % par rapport à 2022. Ce chiffre en augmentation cache de fortes contraintes, notamment la pénurie de médecins du travail, la forte croissance du nombre d'adhérents. C'est grâce à l'implication des médecins et des infirmiers, ainsi que des efforts pour agrandir les équipes de l'AST Grand Lyon, que ces visites ont pu être plus nombreuses cette année. Malgré ces efforts, 100 % des visites n'ont pas pu être faites cette année. Une priorisation a été nécessaire pour veiller sur la santé des salariés les plus touchés par les risques liés au travail et la désinsertion professionnelle.

a. Prise en charge médicale par AST Lyon

Progression du nombre de visites médicales réalisées :

107728

VISITES EFFECTUÉES EN 2023

POUR
94867
SALARIÉS

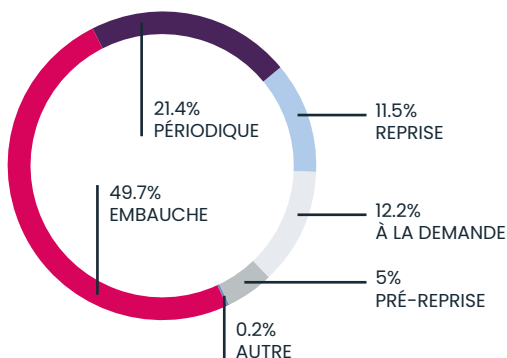
+5.65%
PAR RAPPORT
À 2022

Pourcentage de visites médicales réalisées par un IDEST :

35,75%
des visites médicales sont réalisées par des **Infirmiers**

64,25%
des visites médicales sont réalisées par des **Médecins**

Typologie des visites : les visites d'embauche représentent près de la moitié du total



Interview

Carole Beneyton

Infirmière en santé
au travail (IDEST)

Présentez-vous et votre métier?

Je m'appelle Carole
BENEYTON, j'ai 37ans, [...]

Votre profession décrite en 3 mots?

Prévention, équipe
pluridisciplinaire, variété.

Comment se déroule une visite avec un ou une IDEST (infirmier / infirmière de santé au travail)?

Pour la première partie
de la visite, je commence
par faire le point sur les
conditions de travail, [...]

Qu'est-ce que l'équipe pluridisciplinaire?

L'équipe pluridisciplinaire
regroupe plusieurs
corps de métiers
avec des domaines
de compétences
complémentaires et qui
travaillent tous ensemble
pour pouvoir offrir un
service le plus complet
possible. [...]

Quelles sont vos principales missions au quotidien?

J'ai deux tiers de mon
temps qui est consacré
aux visites, [...]

Comment s'est déroulée votre formation au sein de l'AST?

À mon époque, la situation
était assez différente.
Désormais, chaque
infirmier aura un tuteur
infirmier lorsqu'il va
prendre son poste. [...]

Comment collaborez- vous avec le médecin du travail?

Toutes les semaines, nous
avons un temps dédié
infirmiers-médecins
pour évoquer toutes les
problématiques qu'on a
pu avoir lors des visites et
sur le terrain. [...]

Qu'est-ce que les visites ont changé pour vous en tant qu'infirmière prévention et santé au travail?

Le métier d'infirmière
est en train de monter
en compétence et cela
devient de plus en plus
passionnant. [...]



Scannez le QR Code
pour lire l'interview
dans son intégralité

b. Profil des salariés suivis



279 068

SALARIÉS SUIVIS

DONT

6 069

INTÉRIMAIRES



58 %

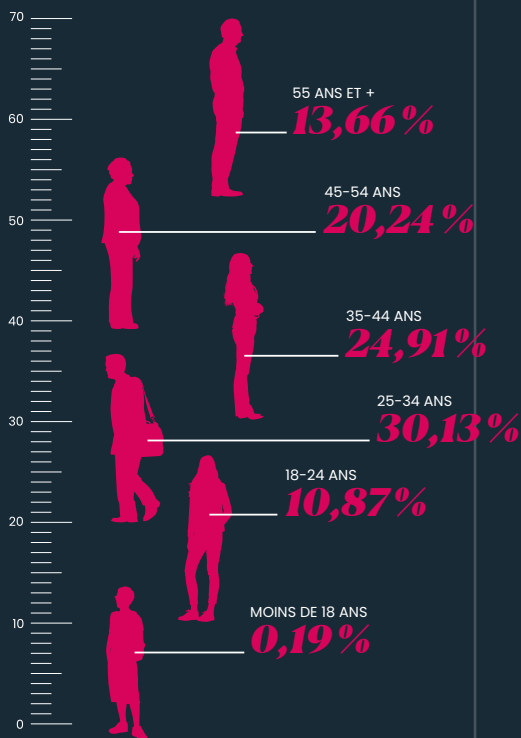
SONT DES HOMMES



42 %

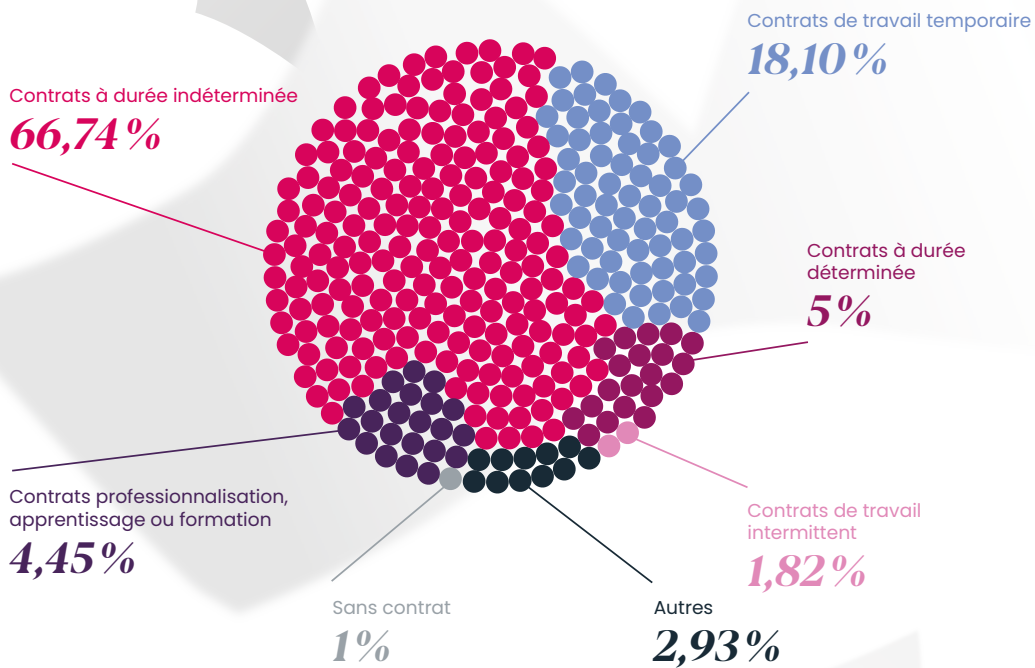
SONT DES FEMMES

Âge des salariés suivis : les 25-34 ans en première position



Salariés

Types de contrats de travail



c. Suivi médical

Le suivi simple très majoritaire

78,8%

EN SUIVI INDIVIDUEL SIMPLE
(Aucune exposition à des risques particuliers:
emplois de bureau..)

16,8%

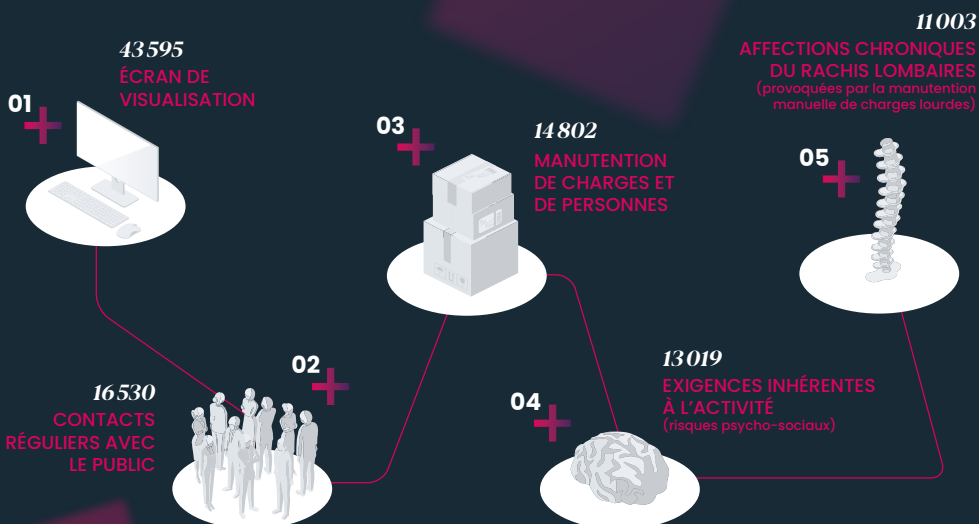
EN SUIVI INDIVIDUEL RENFORCÉ
(Salariés exposés à des risques particuliers
pour leur santé et leur sécurité: amiante,
plomb, rayonnements ionisants, habilitations
électriques, agents biologiques..)

4,4%

EN SUIVI INDIVIDUEL ADAPTÉ
(Travailleurs de nuits, salariés handicapés..)

Le top 5 des expositions professionnelles

Dans une métropole tertiaire, les risques liés au travail sur écran sont naturellement prédominants. Ils devancent les troubles musculo-squelettiques (3 et 5) et les risques psycho-sociaux (2 et 4).



Pathologies d'origine professionnelle: les troubles musculo-squelettiques au premier rang

En cohérence avec les expositions les plus présentes; les salariés sont d'abord touchés par des pathologies d'origine professionnelles dans les registres des troubles musculo-squelettiques (TMS) et des risques psycho-sociaux (RPS).



1^{er} rang

MALADIES DU SYSTÈME OSTÉO-ARTICULAIRES OU TMS

(lombalgie, lésions de l'épaule, syndrome de la coiffe des rotateurs, cervicalgie, épicondylite, syndrome du canal carpien, lumbago avec sciatique...)



2^e rang

LÉSIONS TRAUMATIQUES

(brûlures, foulures, fractures...)



3^e rang

TROUBLES MENTAUX ET DU COMPORTEMENT

(surmenage, épisodes dépressifs, stress, trouble anxieux et dépressif mixte, autres troubles anxieux...)

Conclusions des visites médicales: les inaptitudes proches de 2 %

SUR PLUS DE 100 000 VISITES
RÉALISÉES:

7,9%

ONT ABOUTI À
UN AMÉNAGEMENT
DU POSTE DE TRAVAIL

1,9%

ONT ABOUTI
À UNE INAPTITUDE

1,3%

ONT ABOUTI
À UNE RESTRICTION

78%

DES VISITES MÉDICALES
ABOUTISSENT À UN AVIS
DE COMPATIBILITÉ
ENTRE L'ÉTAT DE SANTÉ
DU SALARIÉ ET SON POSTE
DE TRAVAIL



Interv



Patricia NEDDAM

MÉDECIN DU TRAVAIL
ET MÉDECIN COORDINATEUR

Quels sont les faits marquants que vous reprenez de cette année 2023 en termes d'activité médicale ?

L'information majeure, c'est l'augmentation des visites en 2023 par rapport à l'année précédente. Parallèlement, il y a eu l'accroissement du nombre d'adhérents et donc de salariés. [...]

Que tirez-vous du bilan des expositions et pathologies professionnelles cette année ?

C'est assez similaire aux années précédentes sur les expositions et les pathologies professionnelles. On est sur une région où il y a de nombreuses plateformes logistiques et c'est pour cela que la manutention répétitive de charges représente un des risques les plus fréquemment rencontrés parmi les salariés suivis. [...]

Vous voyez une évolution de changement de mentalité sur la sensibilisation des salariés en matière de prévention et de santé au travail ?

Oui, l'importance de la qualité de vie au travail a été médiatisée et de plus en plus d'employeurs ont pris conscience que cette question était un facteur d'attractivité pour les salariés et de la nécessité de prévenir les situations de souffrance au travail. [...]

iew

Comment la pénurie de médecins en santé au travail affecte notre service ?

Nous réussissons à stabiliser nos effectifs de médecins du travail. Cela suppose d'être en recherche permanente. Cependant, on reste moins en difficulté que certaines régions sur cette pénurie de médecins du travail. Parallèlement à cela, la proportion de médecins et d'infirmiers n'était pas la même il y a dix ans. Ces derniers ne sont pas là pour les remplacer mais pour les assister dans le suivi d'une partie des salariés. [...]

Comment la pénurie de médecin généraliste affecte-t-elle l'activité médicale ?

La pénurie de médecins généralistes affecte notre activité médicale par le fait que les salariés nous indiquent plus fréquemment qu'ils n'ont

plus de médecin traitant du fait des départs en retraite non remplacés. Notre métier nécessite une bonne collaboration avec les médecins traitants, véritables pivots dans la prise en charge globale de la santé des salariés, notamment quand un arrêt de travail ou une prescription de temps partiel thérapeutique est nécessaire. [...]

Que pensez-vous de la nécessité de la campagne de recrutement Merci Docteur ?

Cette campagne vise à soutenir le recrutement et à pour objectif de faire connaître nos métiers aux autres médecins d'autres spécialités : généralistes et spécialistes qui seraient intéressées à rejoindre notre spécialité. Cela permet de lever les idées reçues sur le rôle du médecin de travail, l'image un peu désuète du métier, les idées fausses sur le métier. En outre, cela déconstruit les idées préconçues. Cette campagne « Merci docteur » est nécessaire pour sortir du cliché du médecin

du travail, améliorer son image et la confiance que les salariés lui portent. [...]

Quels sont les points essentiels à retenir ?

On a eu une activité très soutenue, très riche. Cette année, on a beaucoup mis en évidence l'importance de maintenir en emploi et de faire connaître ce dispositif. On a également beaucoup valorisé la délégation de visite et le travail en équipe pluridisciplinaire pour optimiser le temps médical. [...]



Scannez le QR Code pour lire l'interview dans son intégralité



05.

Prévention de la désinsertion professionnelle

Quand l'état de santé devient un problème pour l'emploi, le pôle d'appui au maintien en emploi (PAME) accompagne salariés et employeurs dans la recherche de solutions. Son rôle : l'accompagnement à un retour au poste, l'aménagement technique ou organisationnel du poste de travail du salarié, le reclassement dans l'entreprise ou à l'extérieur, la formation du salarié permettant un reclassement interne ou externe ou encore la création d'entreprise.

Cette cellule est composée d'une équipe pluridisciplinaire permettant d'évaluer et de prendre en compte toutes les dimensions de la situation du salarié en difficulté. L'équipe comprend :

- Médecin du travail
- Ergonome
- Conseillère du travail
- Psychologue
- Assistante administrative

Le PAME accompagne salariés et employeurs dans la recherche de solutions en plusieurs étapes.

01.

IDENTIFICATION ET SIGNALEMENT

Le médecin du travail identifie le salarié en difficulté, l'informe sur les possibilités d'accompagnement et sollicite l'intervention du PAME.

03.

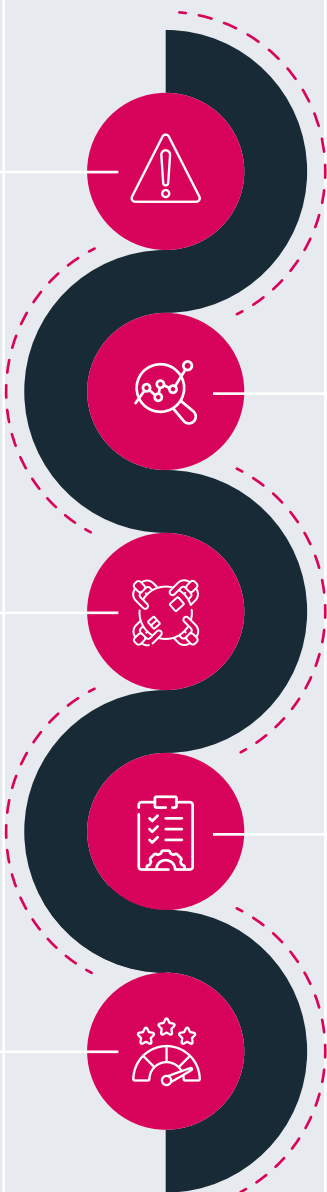
DÉFINITION DU PROJET DE MAINTIEN EN EMPLOI

Remobilisé par les intervenants du PAME, le salarié est conseillé et accompagné dans la construction d'un projet auquel il adhère et dont il est acteur.

05.

ÉVALUATION

Le bénéfice de l'accompagnement au maintien en emploi est mesuré par les professionnels du PAME.



02.

ANALYSE

Le salarié est accueilli au PAME, où est étudiée sa situation médicale, sociale et professionnelle.

04.

MISE EN ŒUVRE DU PROJET

À chaque étape, le PAME travaille en synergie avec les partenaires internes et externes du Maintien en Emploi (CPAM, Handicap, employeur, collectif de travail...). Le médecin du travail est informé du projet.



Caroline Saunier

Psychologue du travail

Rémi Brachet

Ergonome

Qui êtes-vous et quel est votre rôle au sein de l'AST?

CS. Je suis actuellement psychologue du travail dans la cellule de prévention de la désinsertion professionnelle de l'AST Grand Lyon, appelée PAME « Pôle d'Appui au Maintien en Emploi ». [...]

RB. Je suis Rémy BRACHET, ancien technicien méthode et menuisier, aujourd'hui ergonome. Je travaille pour la cellule de maintien en emploi de l'AST Grand Lyon, que nous nommons PAME.

Qu'est-ce que l'équipe pluridisciplinaire?

CS. Les problématiques des salariés et adhérents rencontrés supposent parfois différentes approches et éclairages, ainsi que compétences. Une équipe travaillant en pluridisciplinarité, permet justement de répondre à une large diversité de situations, dans la mesure où chacun peut venir outiller son collègue dans son accompagnement, ou s'en faire le relais à un moment donné, au fur et à mesure de leur évolution. [...]

RB. L'équipe pluridisciplinaire est une équipe composée de différents types de

professionnels, ayant tous pour objectif d'apporter des compétences précises dans le but de prévenir le risque de désinsertion professionnelle des salariés suivis. Cette équipe est composée d'un médecin du travail, d'assistantes sociales, de psychologues et d'une assistante administrative. [...]

Quelles sont vos principales missions au quotidien?

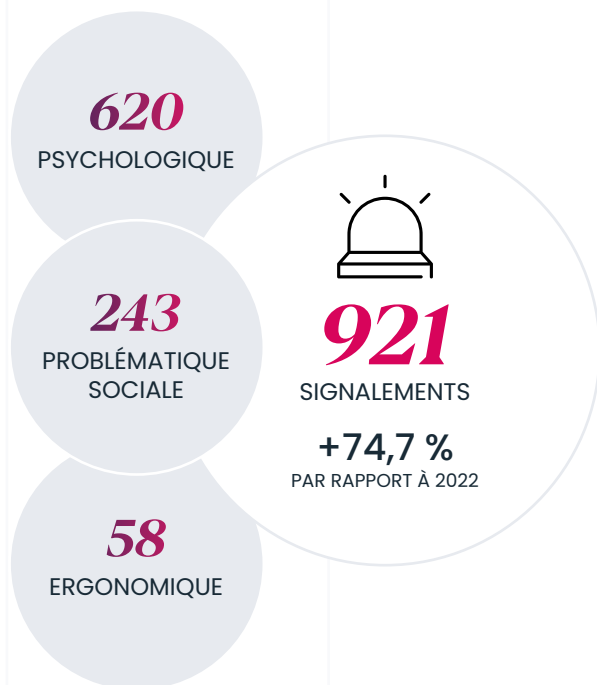
CS. Mes missions sont vastes et dépendent de la demande du médecin du travail, de celle du salarié, des possibilités offertes par l'adhérent, tout cela dans le cadre organisationnel qui m'est donné à l'AST Grand Lyon. [...]

RB. Mes principales missions consistent à venir en appui des médecins du travail, pour observer les situations de travail des salariés en difficulté, dans le but de trouver des possibilités d'ajustement en lien avec la pathologie concernée, tout cela en communiquant de manière transparente avec l'employeur et le salarié. [...]



Scannez le QR Code pour lire l'interview dans son intégralité

a. Les signalements de salariés en risque de désinsertion professionnelle



Avec répartition par type d'appui au maintien en emploi

Un accompagnement réussi nécessite avant tout l'adhésion du salarié à la logique de parcours qui lui est proposée. Cette adhésion est recueillie lors du premier RDV avec le référent désigné notamment par la signature d'un « consentement éclairé ». Les prises en charge sont initiées uniquement si le PAME s'estime compétent.

EN 2023, SUR 921 SIGNALEMENTS :

540 salariés
ONT ÉTÉ PRIS EN CHARGE
SOIT **58,6%**

354 salariés
N'ONT PAS CONTACTÉ LE PAME
SOIT **38,5%**
(contre 36,6% en 2022)

27 situations
ONT ÉTÉ RÉORIENTÉES
SOIT **2,9%**
(chiffre relativement stable depuis 2020)

Les trois premiers secteurs d'activité (NAF) d'origine des salariés signalés :



ACTIVITÉS
COMMERCIALES



SANTÉ HUMAINE
ET ACTION SOCIALE



INDUSTRIE
MANUFACTURIÈRE

De façon assez stable,
les signalements
concernent en 2023 :



62 %
DES FEMMES



38 %
DES HOMMES

SITUATION DES SALARIÉS EN FIN DE PRISE EN CHARGE

PRESQUE

46 %

Presque 46 % sont toujours en arrêt
de travail ou sont sortis du travail
sans solution sociale

36 %

36% des salariés sont maintenus
au poste dont 12% avec un
aménagement de celui-ci

7 %

7% des salariés sont en formation,
ont repris des études ou sont en cours
de réorientation professionnelle

5,8 %

5,8% des salariés ont pu être reclassés
hors de leur entreprise d'origine

3 %

Presque 3% des salariés ont bénéficié d'un
reclassement dans leur entreprise d'origine

b. Les changements au PAME

Depuis 2022, les salariés qui s'inscrivent dans la logique du parcours proposé de prise en charge au PAME renseignent et signent une fiche de consentement éclairé. De même, les réunions mensuelles de revue de dossiers en présence d'un(e) chargé(e) de mission de Cap Emploi 69 et du service social de la CARSAT se poursuivent avec pour objectif de partager les problématiques autour de situations complexes et de fluidifier les liens avec le service médical de la CPAM du Rhône.

Le livret « Mon maintien en Emploi » remis par le référent qui prend en charge le salarié connaît un réel succès. Il permet la cohérence des discours et garantit une logique de parcours, dans le strict respect du secret médical.



- + Désormais, les demandes d'intervention émanant des salariés eux-mêmes ou sur orientation des infirmières du service sont acceptées et une information est systématiquement transmise au médecin du travail concerné.
- + Par ailleurs, le PAME accueille très régulièrement de nouveaux collaborateurs de l'AST Grand LYON (essentiellement IDEST et médecins) lors de ses réunions hebdomadaires du mardi.



ast
Grand Lyon
service utilisateur

- + Enfin, le PAME a repris en 2023 les « Matinales du Maintien en Emploi » pour les entreprises adhérentes. Malgré leur fréquentation en demi-teinte, ces réunions ont permis des échanges riches et constructifs avec les intervenants des entreprises présentes.

c. Les actions du PAME en 2023

Les partenariats en action

En 2023, le PAME a poursuivi sa politique de prises de contact et de partenariats avec les acteurs institutionnels et associatifs du maintien en emploi :

+ Une réunion avec les acteurs du dispositif expérimental « INCLUSIO », destiné à accompagner les employeurs vers des pratiques plus inclusives pour l'insertion ou le maintien en emploi de collaborateurs rencontrant des problématiques psychiques, a eu lieu dans les locaux du PAME. Dans le cadre de cette expérimentation, des intervenants du PAME ont participé à plusieurs réunions du groupe de travail maintien en emploi et développement de l'offre.

+ Une rencontre avec Madame Agnès CALIXTE, Chargée d'ingénierie de parcours et d'instruction pour Transitions Pro Auvergne Rhône-Alpes, a été organisée au PAME, le 10 janvier 2023 afin que l'équipe puisse mieux s'emparer des différents dispositifs des transitions professionnelles sur le territoire.

+ Du 16 au 18 janvier 2023, une formation à la méthodologie nationale du Maintien en Emploi développée par le Dr Alain JABES et M. Jean-Pierre PARAY, a été organisée au Centre STELLA de l'AST Grand Lyon, à destination d'une psychologue du travail et d'un ergonome du PAME mais également de trois médecins et de trois infirmières du groupe de travail « Maintien en Emploi ».



+ Plusieurs intervenants de Thalie Santé, SPSTI porteur d'une expertise et d'une culture de prévention au service des entreprises et salariés de la communication, de la culture et du spectacle vivant, sont venus rencontrer l'équipe du PAME le 30 janvier 2023.

+ Une présentation du fonctionnement et des missions du PAME pour les équipes d'Oullins, de Confluence et du Pôle Santé Confluence a eu lieu le 3 février 2023 dans la nouvelle salle MEDEO.

+ Une présentation du fonctionnement et des missions du PAME pour les équipes de Décines, Meyzieu et Saint-Exupéry a eu lieu le 9 mars 2023 dans la salle de réunion de Décines.



+ Une rencontre avec les assistantes sociales du FASTT (organisme d'accompagnement à destination des salariés intérimaires) a eu lieu au PAME le 14 mars 2023.

+ Participation à une réunion du comité de pilotage d'Inclusio le 20 mars 2023.

+ Rencontre avec une délégation de L'ADAPT à la cité des entreprises le 4 avril 2023.

+ Rencontre avec l'équipe de la cellule PDP de l'AGEMETRA le 22 juin 2023 à Stella.

+ Rencontre avec l'équipe de la cellule PDP du SMIEVE le 12 septembre 2023 au PAME.

Le PAME est intervenu ou a également participé à plusieurs évènements en 2023

+ Participation régulière aux bilans et synthèse des prises en charge dans le cadre du dispositif INCLU'PRO (AST Grand Lyon est d'ailleurs à ce jour le seul SPSTI à être présent dans les réunions institutionnelles au sein de PROJEXIA : société qui porte les formations du dispositif INCLU'PRO pour l'AGEFIPH).



+ Présentation aux médecins du travail du service d'une situation de prise en charge par l'ergonome lors de la journée métiers au domaine Saint-Joseph à Sainte-Foy-lès-Lyon.



+ L'équipe du PAME a participé activement à toutes les réunions du groupe de travail « Maintien en Emploi » d'AST Grand Lyon (09/01/2023, 13/03/2023, 22/05/2023, 17/07/2023, 11/09/2023 et 13/11/2023) avec notamment un projet de communication autour de la RQTH.

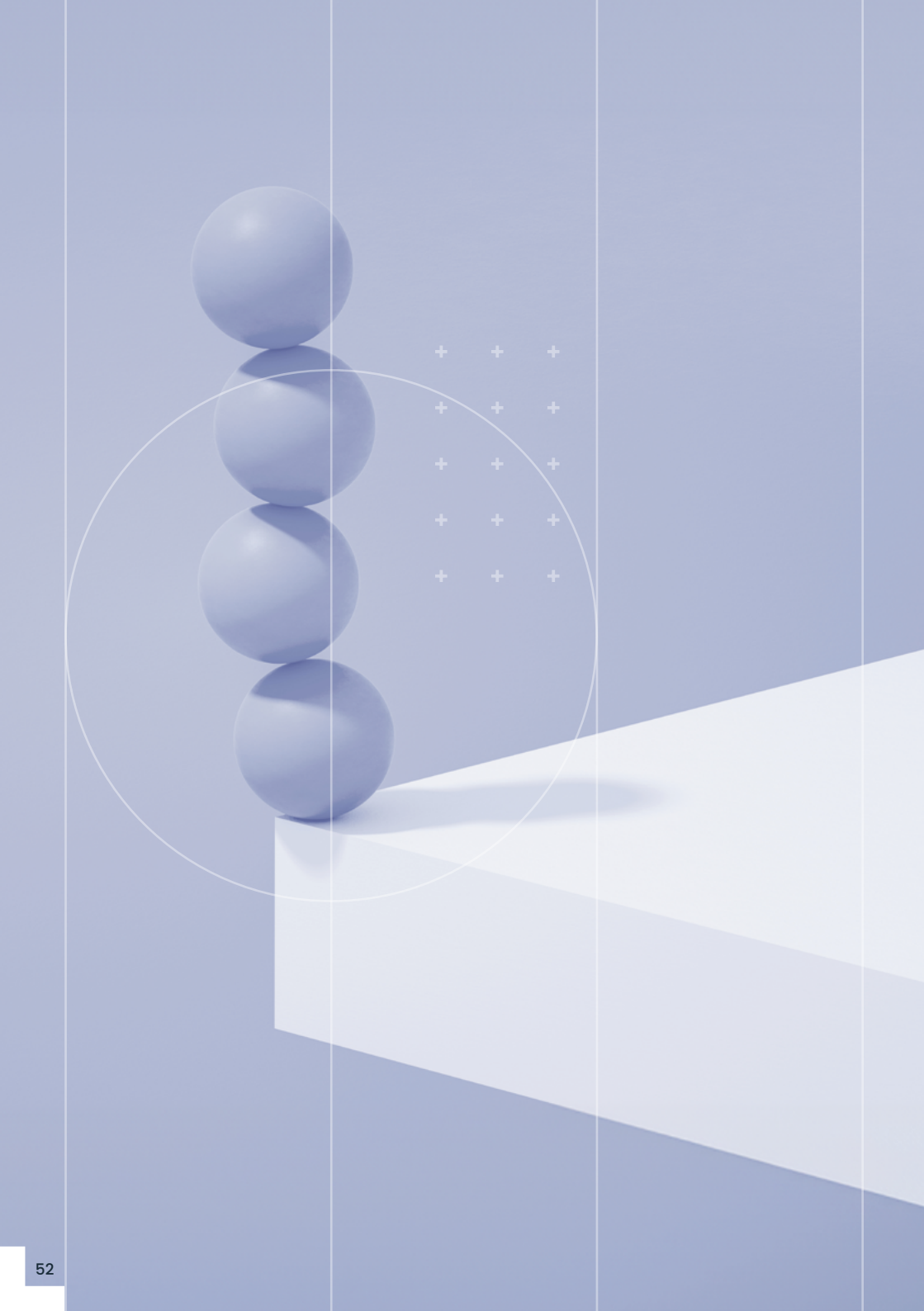
ast
Grand Lyon
Association pour le maintien d'un emploi

Au travail,
ISIDORE EST RECONNU

Ses collègues savent qu'Isidore est aussi rigoureux dans son travail qu'il est déterminé à réaliser son rêve : finir un marathon.
Ce qu'il ignorent, c'est que la baisse de son audition commença à lui poser des difficultés professionnelles. Après réflexion, Isidore a demandé et obtenu une reconnaissance de la qualité de travailleur handicapé (RQTH).
Grâce à elle, il a bénéficié du financement d'une aide humaine.
Depuis, il se sent plus serein et court même pour se rendre au bureau.

La RQTH, c'est un atout.
Pas un handicap.





06.

Agir sur la prévention en entreprise

Tout au long de cette année, nos équipes de professionnels de la santé au travail et de la prévention ont travaillé en collaboration pour répondre à vos besoins spécifiques et offrir des solutions adaptées à votre entreprise.

La sensibilisation, l'information et le conseil ont été au cœur de nos actions. Notre objectif principal a été de vous apporter une réelle valeur ajoutée en mettant en avant des messages forts sur la prévention. En anticipant et en réduisant les risques liés à l'activité professionnelle, nous avons cherché à minimiser les impacts néfastes sur la santé physique et mentale de vos travailleurs.

Ensemble, nous avons œuvré pour créer des environnements de travail plus sûrs et plus sains pour vos équipes.

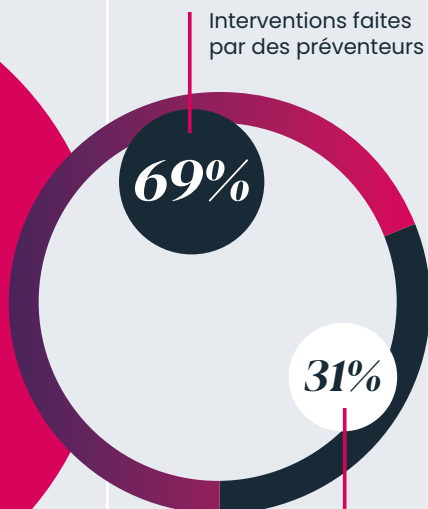
a. Interventions en entreprise



11396

INTERVENTIONS TERMINÉES
POUR LE COMPTE
DE 6 405 ADHÉRENTS

*(32,24 % du total
des adhérents)*



3701

FICHES D'ENTREPRISE
RÉALISÉES

145

PARTICIPATIONS À
DES CSE / CSSCT

Interview



Olivier Chauvin

APST (Assistant prévention santé au travail)

Qui êtes-vous? Et quel est votre rôle au sein de l'AST?

Je suis Olivier Chauvin, APST à l'AST Grand Lyon, et j'ai rejoint l'équipe le 1er février 2023. Mon travail consiste principalement à réaliser des fiches entreprises, demandées par les médecins de mon centre d'activité, pour les adhérents ayant moins de 20 salariés. Je participe également à l'animation de webinaires sur divers thèmes de la prévention de santé au travail et je propose l'intervention de mes collègues IDEST ou ergonomes pour aider

les adhérents dans la prévention des risques professionnels.

En quoi consistent les fiches d'entreprises? Quel est l'intérêt? et comment la fait-on?

Les fiches d'entreprises sont des documents réglementaires et obligatoires que chaque entreprise doit posséder, indépendamment du nombre de salariés. Elles permettent de relever les risques professionnels auxquels les salariés sont exposés et d'apporter des conseils pour les

limiter. Mon rôle est d'être neutre et de conseiller les adhérents. Les visites sont réalisées en environ 1h15 à 1h30, et je m'adapte au mieux aux contraintes de temps des entreprises.

Les adhérents remplissent un questionnaire via l'outil « Mon Diagnostic Prévention ». Ensuite, je complète la fiche lors de la visite et je la transmets au médecin pour validation. Une fois validée, une version PDF est envoyée à l'adhérent pour qu'il la conserve.

Comment vivez-vous votre engagement en tant qu'assistant prévention santé travail? Que pensez-vous apporter?

Je vis très bien mon engagement car le bien-être et la sécurité des salariés sont primordiaux. Participer à l'amélioration des conditions de travail est gratifiant. Mon rôle est de conseiller et d'être bienveillant envers nos adhérents, afin de promouvoir les services de l'AST.

b. Webinaires et ateliers collectifs

183
WEBINAIRES
RÉALISÉS

1442
PARTICIPANTS
POUR 2409 INSCRITS

WEBINAIRE OFFRE SOCLE

ACCIDENTS
DU TRAVAIL

6 ateliers

18
Participants

BRUIT

5 ateliers

11
Participants

DOCUMENT
UNIQUE

29 ateliers

114
Participants

PACK PRÉVENTION:
ACTIVITÉ TERTIAIRE

6 ateliers

11
Participants

PRIMO
ADHÉRENTS

20 ateliers

245
Participants

RISQUE ROUTIER

20 ateliers

118
Participants

RISQUES
CHIMIQUES

14 ateliers

45
Participants

RPS

32 ateliers

163
Participants

TÉLÉTRAVAIL

7 ateliers

22
Participants

TROUBLES MUSCULO-
SQUELETTIQUES

23 ateliers

532
Participants

TRAVAIL
DE BUREAU

4 ateliers

11
Participants

WEBINAIRE ACTION COLLECTIVE

FORTES CHALEURS /
CANICULE

1 atelier

59
Participants

GARDIENS
D'IMMEUBLE

3 ateliers

5
Participants

MOIS
SANS TABAC

10 ateliers

58
Participants

RADON

3 ateliers

30
Participants

Interview

Alexandra Guillemintot & Pascale Payer

pour « Auvergne Rhône-Alpes Orientation »

Lors de l'interview avec Alexandra Guillemintot et Pascale Payer de l'association « Auvergne Rhône Alpes Orientation », plusieurs aspects de leur structure et de leurs interactions avec notre service de santé au travail ont été abordés :

Pouvez-vous nous parler de la mission de votre association ?

L'association Auvergne Rhône Alpes Orientation est une organisation privée de 82 salariés, créée en 2020 à l'initiative de la région. Son objectif est de regrouper les

acteurs de l'orientation, de la promotion des métiers, de la formation et du monde économique. Elle fournit des informations sur l'orientation scolaire et professionnelle, ainsi que des documents tels que des guides post-bac. [...]

Qu'est-ce que la visite de notre Conseillère en Prévention Santé au Travail (CPST) a changé pour vous ?

Votre Conseillère a bien mis en avant le fait que nous ne faisons pas « tout mal », elle a insisté pour mettre en valeur

nos actions dans notre document unique, ce qui n'était pas toujours fait. [...]

Quelles actions ont été mises en place depuis l'année 2023 ?

La Conseillère en Prévention Santé au Travail nous a envoyé des fiches sur les postures que nous avons mises en ligne tout de suite à disposition des salariés. [...]

Quelle est votre vision sur notre service après avoir eu cet accompagnement ?

La réunion avec la Conseillère Anouk Simon a été très informative, elle a pris le temps de nous expliquer, de nous dire ce que nous pouvions améliorer mais aussi ce qui était bien. Pour moi, cela n'a pas été une perte de temps, au contraire. C'était intéressant. On a découvert des choses notamment sur les postures. [...]



Scannez le QR Code pour lire l'interview dans son intégralité



Aurélie Demontmarin

pour « Les petites familles »

« Les Petites Familles » est une entreprise créée il y a cinq ans par Aurélie Demontmarin et son associée Audrey Lagagne. Leur projet a abouti à l'ouverture de structures d'accueil pour jeunes enfants, offrant des services complets aux parents et enfants, notamment une micro-crèche, un centre de loisirs et divers services d'accompagnement à la parentalité. Les salariés de l'entreprise sont principalement des professionnels de la petite enfance et de l'animation, ainsi que du personnel administratif

(communication – assistante de direction) en complément de la Direction.

Comment l'AST vous a accompagnés en 2023 ?

Cela a été très utile sur la partie documentation avec le document unique d'évaluation des risques professionnels, car quand on est une start-up, une jeune entreprise comme la nôtre, c'est quelque chose sur laquelle nous avons besoin d'être accompagnés. [...]

Quelles sont les mesures que vous avez mises en place depuis que vous êtes adhérent pour notre service de prévention et de santé au travail ? (Pour améliorer le bien-être des salariés)

Sur notre QVT, on a une attention très particulière portée sur l'aménagement de planning, notamment en micro crèche, on réduit les semaines à moins de 5 jours. [...]

Quelle est l'image de la santé au travail pour vous ?

J'avais déjà une super image de la santé au travail, je fais partie des personnes qui y croient, dur comme fer. Pour moi, c'est tellement important la médecine du travail: la prévention d'un burn-out, d'une ambiance, d'une maladie chronique qui pourrait arriver. [...]

Qu'est-ce qui vous a marqué dans le suivi ?

Ce qui m'a marqué, c'est que l'AST est très disponible et réactive. [...]



Scannez le QR Code pour lire l'interview dans son intégralité



Sarah Eynard

pour « Caisse d'épargne Rhône-Alpes »

Lors de l'interview avec Sarah Eynard de la Caisse d'Épargne Rhône-Alpes, plusieurs points ont été abordés concernant l'entreprise et son suivi par l'Association de Santé au Travail (AST) :

Qui êtes-vous ? Présentez votre entreprise, votre métier, quels types de salariés travaillent dans l'entreprise, quels types de postes (travail de bureau) ?

Nous sommes la Caisse d'Épargne Rhône Alpes, un service bancaire. [...]

Depuis quand l'AST Grand Lyon vous suit ? De quels accompagnements avez-vous bénéficié ?

L'entreprise est suivie par l'AST depuis plusieurs années, avec des visites médicales régulières et divers accompagnements (réalisation de la Fiche d'entreprise...) [...]

Quels sont les risques les plus inhérents à votre activité ?

Au niveau des risques professionnels du DUERP, nous avons recensé les risques routiers, les trajets travail-maison qu'on

peut avoir. Quelques collaborateurs se déplacent et voient des clients, tout ce qui est travail sur écran.

En quoi un interlocuteur vous a aidé pour le suivi de santé des salariés ?

Cette approche nous a apporté une meilleure efficacité et communication avec l'AST. [...]

Quelles actions avez-vous mises en place ?

Depuis le suivi par l'AST, des actions ont été mises en place pour améliorer la prévention et la santé au travail, notamment une semaine dédiée à la qualité de vie au travail (QVT).

Quelle est l'image de la santé au travail pour vous ?

De mon côté, je trouve que la médecine du travail est vraiment importante pour la vie du collaborateur et de l'entreprise pour pouvoir avoir un échange avec l'employeur. [...]



Scannez le QR Code pour lire l'interview dans son intégralité



Agnès Armengaud

(Direction des Ressources Humaines) pour « Apicil »

Le Groupe APICIL, 3^e groupe français de Protection Sociale avec 3,3 Md€ de chiffre d'affaires, propose une gamme complète de solutions performantes et adaptées en santé-prévoyance, épargne et services financiers ainsi que retraite pour particuliers et professionnels. Les 2180 collaborateurs du Groupe apportent leur expertise aux plus de 51 500 entreprises et 1.8 millions d'assurés protégés. Paritaire et mutualiste, le Groupe accompagne ses clients au plus près de leurs attentes en répondant à

leurs besoins dans toutes les étapes de leur vie. En ligne avec sa raison d'être « Par une relation proche et attentionnée, soutenir toutes les vies, toute la vie », le Groupe APICIL est très investi en matière de RSE avec un engagement fort : promouvoir l'inclusion.

Liens avec l'AST

Le groupe APICIL veille à porter une attention toute particulière à la qualité de vie et aux conditions de travail de ses collaborateurs. À ce titre, nous travaillons en étroite collaboration avec les équipes de l'AST au

suivi de l'état de santé de nos collaborateurs avec notamment la mise en œuvre des visites médicales, l'aide au retour au poste de travail après un arrêt de longue durée, des aménagements de postes de travail...

Au-delà de ces interventions récurrentes, l'année 2023 a été marquée par la mise en œuvre d'accompagnements plus spécifiques liés à notre emménagement dans notre nouveau siège social. Nous nous sommes appuyés sur les multiples expertises de l'AST pour sécuriser l'installation de nos 1 600 collaborateurs dans leur nouvel environnement de travail. Une psychologue de l'AST, en coordination avec le médecin du travail, a apporté son expertise dans un groupe de travail interne pour définir un dispositif d'accompagnement et de prévention destiné aux collaborateurs ayant exprimés des craintes fortes à la perspective de travailler dans un immeuble de grande hauteur (peur des espaces clos, de la hauteur...). [...]



Scannez le QR Code pour lire l'interview dans son intégralité





Un grand merci aux entreprises partenaires qui ont généreusement partagé leur expérience dans ce rapport d'activité. Nous avons eu le privilège de recevoir de nombreux témoignages,

qui n'ont pas pu tous être intégrés. Nous souhaitons exprimer notre gratitude à tous ceux qui ont consacré de leur temps pour partager leur expérience avec AST Grand Lyon.

Remerciements

Pour suivre votre service santé:



Recrutement



www.astgrandlyon.fr



@astgrandlyon6684



AST Grand Lyon



Newsletter



Retrouvez l'intégralité
du rapport d'activité ici :



www.astgrandlyon.fr

ast
Grand Lyon
Prévention & santé
au travail